



ReSound GN

Brukerveiledning

ReSound Remote Control

GN Making Life Sound Better

Innholdsfortegnelse

Din fjernkontroll	3
Slik bruker du fjernkontrollen	6
Slik bytter du batteri	12
Rengjøring og vedlikehold	20
Feilsøking	22
Advarsler	23
Juridisk informasjon	27

Din fjernkontroll

Introduksjon

Takk for at du har valgt våre produkter. Vi håper at fjernkontrollen vil gjøre det enklere og mer behagelig å bruke høreapparatene.

Denne bruksanvisningen inneholder informasjon om hvordan du bruker fjernkontrollen. For informasjon om hvordan du bruker høreapparatene viser vi til bruksanvisningen for disse.

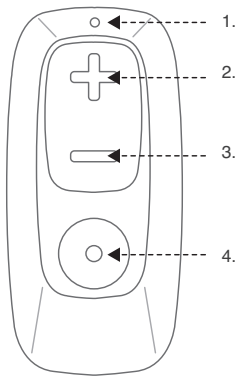
Tiltenkt bruk

Fjernkontrollen er beregnet for å la brukeren styre et trådløst høreapparat eksternt.

Din fjernkontroll

Sett forfra:

1. Knappetrykkindikator
2. Volum opp-knapp
3. Volum ned-knapp
4. Programvelgerknapp

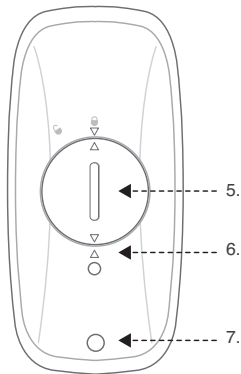


Sett bakfra:

5. Batterirom
6. Knappehull for paring
7. Hull for nøkkelring



MERK: De små symbolene hjelper deg med å sikre at batteriluken er skikkelig lukket.

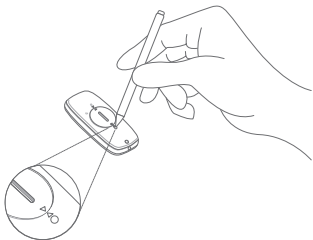


Slik bruker du fjernkontrollen

Pare fjernkontrollen med høreapparatene

Før du kan bruke fjernkontrollen må den pares med høreapparatene. Gjør følgende:

1. Bruk en spiss gjenstand til å trykke inn i knappenålshullet bak på fjernkontrollen. Fjernkontrollen står i paremodus i 20 sekunder.



2. Slå høreapparatet av og deretter på igjen, og hold dem ved siden av fjernkontrollen.
3. Når paringen er ferdig vil du høre en lyd på høreapparatene.

4. Fjernkontrollen er nå klar for bruk.



MERK: Audiografen din kan ha paret fjernkontrollen for deg.



ADVARSEL: Kontakt audiografen din hvis du opplever hudirritasjon mens du bruker fjernkontrollen.



MERK: Fjernkontrollen må bare koble til apparater som den uttrykkelig er beregnet for.

Visuelle indikatorer

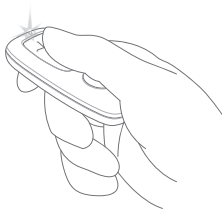
Indikatoren for knappetrykk på fjernkontrollen lyser opp hver gang du trykker på volum- eller programknappen.

Når fjernkontrollen er i paremodus, blinker indikatoren hvert andre sekund.

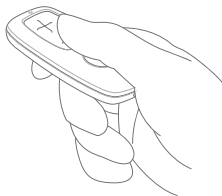
Juster volumet på høreapparatene

Høreapparatene justerer lyden automatisk, men noen ganger kan du ha behov for å justere manuelt. Gjør følgende dersom du vil justere dem manuelt.

1. Trykk på den øvre delen av volumkontrollen (+) for å øke volumet.



2. Trykk på den nedre delen av volumkontrollen (-) for å dempe volumet.





MERK: Høreapparatene går tilbake til standard voluminnstilling når du slår dem av og på igjen, eller hvis du bytter program.



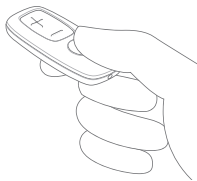
MERK: Du kan også mute høreapparatene ved å trykke volum ned-knappen (-) i mer enn ett sekund. For å heve mute trykker du på en vilkårlig knapp.

Endre program på høreapparatene

1. Trykk på programknappen for å bytte program.



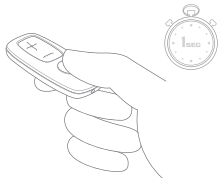
MERK: Høreapparatene går tilbake til standard lytteprogram når du slår dem av og på igjen.



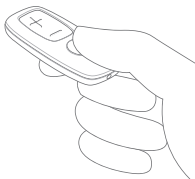
Start lydstreaming til høreapparatene

Du kan også streame lyd direkte til høreapparatene hvis audiografen har gjort et streamingprogram tilgjengelig for deg. Slik aktiverer du streamingprogrammet:

1. Trykk på programknappen og hold i minst **ett** sekund eller inntil du hører flere toner. Høreapparatene starter nå å streame lyd fra det trådløse tilbehøret.



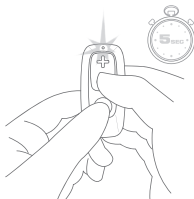
2. For å gå tilbake til lytteprogrammet du brukte tidligere, trykker du bare på programknappen.



Låse fjernkontrollen

Du kan låse fjernkontrollen for å unngå uønsket bruk, f.eks. mens du bærer den i lommen.

1. Trykk på program- og volum ned (-) knappene samtidig, og hold i **fem** sekunder. Indikatoren for knappetrykk øverst på fjernkontrollen blinker tre ganger.



2. Gjenta steg en for å låse opp fjernkontrollen. Når du låser opp vil indikatoren for knappetrykk bare blinke én gang.



MERK: Indikatoren blinker tre ganger hver gang du trykker en knapp på fjernkontrollen mens den er låst, men volum eller program blir ikke endret.

Slik bytter du batteri

Batteriet

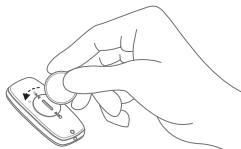
Bruk et **knappcellebatteri CR2032** til fjernkontrollen.

Bytt batteriet

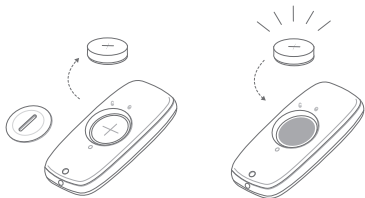


MERK: Bruk alltid nye batterier anbefalt av audiografen din.

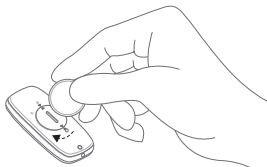
1. Vri dekslet mot urviseren ved hjelp av en mynt for å åpne det.



2. Plasser batteriet som vist på tegningen. Kontroller at +- tegnet vender opp.



3. Sett tilbake dekslet og vri med urviseren for å lukke det. Undersøk at dekslet på batteriluken ligger jevnt med resten av fjernkontrollen og med pilene. Fjernkontrollen din er nå klar for bruk.



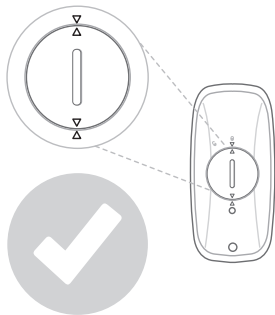
MERK: Når du lukker dekslet må du kontrollere at pilene på dekslet peker mot de små pilene på huset, hvis ikke vil ikke dekslet være skikkelig lukket.



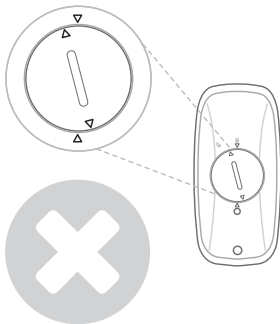
MERK: Hvis du ikke er sikker på at batteriluken er lukket, kan du be audiografen din om hjælp.

Slik sjekker du at batteriluken er skikkelig lukket

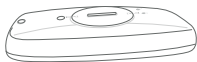
Undersøk at de små pilene peker riktig for å se at batteriluken er skikkelig lukket. De skal se slik ut:



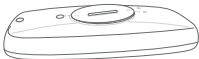
Denne batteriluken er **ikke** skikkelig lukket, de små pilene peker ikke riktig:



Hold fjernkontrollen sideveis og undersøk at dekslet ligger plant med resten av huset.



Hvis dekslet ikke ligger plant, er det ikke skikkelig lukket.





Batteriadvarsler

Fjernkontrollen inneholder et knappcellebatteri. Les sikkerhetsinformasjonen nøye før du starter å bruke fjernkontrollen:

1. Batterier kan være helseskadelig ved svelging:
 - Ta aldri batterier i munnen, dette pga. av at knappcelle batterier kan gi kjemiske brannskader.
 - Brukte og nye batterier må oppbevares utilgjengelig for barn, kjæledyr og personer som er ute av stand til å ta vare på egen sikkerhet.
2. **Hvis du mistenker at et batteri er svelget, må du kontakte lege eller sykehus umiddelbart. Dersom denne typen batterier svelges kan det gi alvorlige indre brannskader på kun to timer. Disse kan være dødelige.**
3. Batterier kan lekke – du må derfor ta ut batteriet fra fjernkontrollen hvis du ikke skal bruke den over en periode.

4. Batterier er skadelige for miljøet. Batterier må derfor ikke brennes. Kast brukte batterier i henhold til lokale forskrifter eller returner dem til audiograf.
5. Oppbevar dekslet til batterirommet utilgjengelig for barn, kjæledyr og personer som er ute av stand til å ta vare på egen sikkerhet. siden dette kan være farlig å svelge.
6. Hvis du ikke kan lukke batteriluken skikkelig, må du ikke bruke fjernkontrollen og oppbevare den utilgjengelig for barn og dyr.
7. Knappecelle batterier må ikke lades på nytt, siden de kan lekke eller eksplodere.

Rengjøring og vedlikehold

Slik rengjør du fjernkontrollen

1. Rengjør fjernkontrollen med en tørr klut. Bruk aldri rengjøringsmidler for husholdsbruk (vaskepulver, såpe osv.) eller alkohol til å rengjøre enheten.
2. Hold alltid fjernkontrollen over en myk overflate når du rengjør den og bytter batterier. På denne måten unngår du at du slipper den i gulvet.
3. Beskytt fjernkontrollen fra overdreven fuktighet (bading, svømming) og varme (radiator, bilens dashboard).
4. Beskytt fjernkontrollen mot støt og vibrasjon.



ADVARSEL: Bruk aldri vann eller annen væske til å rengjøre fjernkontrollen, siden dette kan skade den.



MERK: Kontakt audiograf hvis du har behov for informasjon om hvordan du kasserer fjernkontrollen.

Feilsøking

Problem	Mulig årsak	Mulig løsning
Indikatoren for knappetrykk lyser ikke opp når du trykker en knapp	<ol style="list-style-type: none">1. Batteriet er tomt2. Batteriet er ikke satt i riktig3. Fjernkontrollen er opptatt med å kommunisere med høreapparatene	<ol style="list-style-type: none">1. Bytt batteri2. Sett det i riktig3. Vent noen sekunder før du trykker på nytt
Indikatoren for knappetrykk lyser opp når du trykker en knapp, men det er ingen volumjustering eller bytte av program.	Fjernkontrollen er utenfor rekkevidde, f.eks. i lommen	Beveg fjernkontrollen nærmere deg og prøv igjen etter noen sekunder

Advarsler



Generelle advarsler

1. Fjernkontrollen må aldri utsettes for sterk varme eller stor luftfuktighet.
2. Ikke bruk fjernkontrollen mens du kjører.
3. Må ikke brukes i områder hvor det er eksplosjonsfare eller fare for antennelse av brannfarlige gasser.
4. Røntgenstråling (f.eks CT, MR skanner) kan påvirke enhetens funksjonalitet. Vi anbefaler at du slår AV enheten før en røntgenundersøkelse, og oppbevarer den utenfor rommet.
5. Oppbevar fjernkontrollen utilgjengelig for barn under 3 år.
6. Oppbevar fjernkontrollen unna maskiner.

7. Avslutt bruk av produktet og kontakt audiograf hvis produktet blir for varmt, produktet har falt ned eller blitt skadet, produktet har en skadet ledning eller kontakt, eller hvis produktet har falt ned i væske.
8. Unngå å utsette produktet for regn, fuktighet eller andre væsker for å beskytte mot skader på produktet eller deg selv.
9. Fjernkontrollen bruker lavstrøms, digitalt kodede overføringer for å kunne kommunisere med andre trådløse enheter. Andre enheter i nærheten kan forstyrres, men det er lite sannsynlig. Dersom dette skulle skje, fjernes fjernkontrollen fra den elektroniske enheten.
10. Fjernkontrollen kan forstyrres av annet utstyr. Når du bruker fjernkontrollen og den blir påvirket av elektromagnetisk interferens, går du bort fra kilden.



Forholdsregler

1. Når du går om bord på et fly eller inn i et område hvor trådløse sendere er forbudt, må du deaktivere trådløsfunksjonen. Se bruksanvisningen for høreapparatet for informasjon om hvordan du setter høreapparatet i flymodus, siden dette vil deaktivere trådløs sending fra/til både høreapparater og fjernkontroll.
2. Hvis høreapparatene ikke responderer på enheten på grunn av forstyrrelser, beveger du deg bort fra området med forstyrrelser.
3. Ikke bruk dette utstyret på steder hvor det er forbudt å bruke elektronisk utstyr.
4. Høreapparatene og dette tilbehøret ble gitt en unik kommunikasjonskode under tilpassingen. Dette sikrer at enheten ikke påvirker høreapparater brukt av andre.
5. Kraftig elektronisk utstyr, store elektroniske installasjoner og metallgjenstander kan gi en betydelig reduksjon i rekkevidden.

6. Fjernkontrollen kan bli skadet hvis du åpner eller endrer den. Hvis det skulle oppstå problemer som ikke kan løses ved hjelp av tipsene i feilsøkingssiden, ber vi deg om å kontakte audiografen din.
7. Fjernkontrollen kan bare repareres av et autorisert servicesenter.

Juridisk informasjon

Informasjon om temperatur, transport og oppbevaring

Fjernkontrollen har gjennomgått ulike tester i temperaturer og fuktighetsnivåer mellom -20°C og +60 °C i henhold til interne standarder og bransjestandarder.

Garanti

Fjernkontrollen er dekket av en begrenset garanti utstedt av produsenten for en periode på 12 måneder fra den opprinnelige kjøpsdatoen. Vær oppmerksom på at utvidede garantier kan gjelde i ditt land. Vennligst kontakt din lokale audiograf for mer informasjon.

Hva er dekket av garantien:

Alle elektriske komponenter som på grunn av dårlig utført arbeid, feilproduksjon, eller designfeil ikke fungerer normalt

under garantitiden, vil bli byttet eller reparert uten kostnad for deler og arbeid ved retur til utsalgstedet.

Hvis det er fastslått at en reparasjon ikke er gjennomførbar, kan hele produktet bli erstattet med en tilsvarende enhet etter gjensidig avtale mellom audiograf og kunden.

Hva dekkes ikke av denne garantien:

Problemer som oppstår ved uriktig håndtering eller ettersyn, overdreven bruk, ulykker, reparasjoner utført av en uautorisert part, eksponering for etsende midler eller skader som skyldes fremmedlegemer i enheten er IKKE dekket av den begrensede garantien, og kan gjøre den ugyldig. Denne garantien påvirker ikke eventuelle lovfestede rettigheter du måtte ha i henhold til gjeldende nasjonal lovgivning som regulerer salg av forbrukerprodukter. Audiografen din kan ha utstedt en garanti som går utover den tidsbestemte garantien. Ta kontakt med audiografen din for ytterligere informasjon.

Europa

Dette produktet er i samsvar med følgende krav:

I EU: Enheten er i samsvar med de grunnleggende kravene i vedlegg I til rådsdirektiv 93/42/EEC for medisinsk utstyr (MDD).

GN Hearing A/S erklærer herved at radioutstyr type RC-3 overholder kravene i direktiv 2014/53/EU. Den fulle teksten i EUs samsvarserklæring er tilgjengelig på følgende nettside: www.declarations.resound.com.

For andre identifiserte gjeldende internasjonale regulatoriske krav i land utenfor EU og USA, henviser vi til lokale forskrifter for disse landene.



MERK: Dette apparatet bruker frekvensene 2,4 GHz - 2,48 GHz. Dette utstyret inneholder en RF-sender som virker i området 2,4 GHz – 2,48 GHz.

USA og Canada

Modell: RC-3; FCC ID: **X26RC-3** , IC: **6941C-RC3**.

Dette produktet samsvarer med del 15 av FCC- og ISED-reglene. I USA: FCC CFR 47 del 15, underdel C.

Bruken forutsetter følgende to betingelser:

1. Denne enheten forårsaker ikke skadelig interferens og
2. Dette produktet må akseptere enhver mottatt interferens, herunder interferens som kan fremkalle uønsket drift.

MERK: Dette utstyret er testet og funnet å overholde grensene for et Klasse B digitalt utstyr ifølge del 15 av FCC- og ISED-reglene. Disse grenseverdiene er fastsatt for å gi en rimelig beskyttelse mot skadelig interferens i en boliginstallasjon. Denne enheten genererer, benytter og kan utstråle radiofrekvensenergi og, hvis ikke den er installert og brukt i samsvar med bruksanvisningen, føre til skadelige forstyrrelser for radiokommunikasjon. Men det kan ikke garanteres at det ikke vil oppstå forstyrrelser i noen installasjoner. Hvis dette utstyret forårsaker skadelige interferens for radio- eller TV-mottak, noe som kan fastslås ved å slå utstyret av og på,

oppfordres brukeren til å forsøke å korrigere interferensen med ett eller flere av følgende tiltak:

- Stille inn på nytt eller flytte mottakerantennen.
- Øke avstanden mellom utstyret og mottakeren.
- Koble utstyret til et uttak på en annen krets enn den som mottakeren er koblet til.
- Kontakte forhandleren eller en erfaren radio/TV-tekniker for hjelp.

Endringer eller modifikasjoner kan ugyldiggjøre brukerens rett til å bruke utstyret.

Japan

Overhold av den japanske radioforskriften og japanske telekommunikasjonsloven. Dette apparatet er funnet å være i overensstemmelse med den japanske radioloven (電波法) og den japansk forretningsloven om telekommunikasjon (電気通

信事業法). Dette produktet må ikke endres (ellers vil det tildelte betegnelsesnummeret bli gjort ugyldig).

Symboler

Vær oppmerksom på informasjon som er merket med advarselssymbol.



ADVARSEL viser til en situasjon som kan føre til alvorlige skader.



FORSIKTIG viser til en situasjon som kan føre til mindre skader.



Råd og tips om hvordan du kan håndterer høreapparatet bedre.



Utstyret inneholder en RF-sender.



Følg bruksanvisningen.



Vennligst spør din lokale audiograf om kassering av høreapparater og tilbehør.

MERK: Landspesifikke lover og forskrifter kan gjelde.



Produktet er en type B anvendt del.



Complies with
IMDA Standards
DA108167

Tekniske spesifikasjoner

Rekkevidde:	Opptil 3 meter
Trådløsteknologi:	2,4 GHz
Driftstemperatur:	0-55 °C
Nominell overført RF utgangseffekt:	4 dBm

© 2019 GN Hearing A/S. Med enerett.

Produsent i henhold til EUs
direktiv om medisinsk utstyr
93/42/EØF:

Internasjonalt

GN Hearing A/S
Lautrupbjerg 7
DK-2750 Ballerup
Danmark
Tlf.: +45 4575 1111
resound.com

Norge

GN Hearing Norway AS
Postboks 132 Sentrum
NO-0102 Oslo
Tlf.: +47 22 47 75 30
post@gnresound.no
resound.com

CVR no. 55082715



Eventuelle spørsmål vedrørende EUs direktiv for medisinsk utstyr 93/42/EØF eller EUs radioutstyrsdirektiv 2014/53/EU, skal rettes til GN Hearing A/S.